

tal med Mercurys bundtal på 14,1 sekunder, så er Parsun og Tohatsu hele otte sekunder hurtigere, som kan opfattes som en evighed.

Honda får tredjebedste resultat mens der er "dødt løb" mellem Yamaha, Selva og Suzuki. Forkert propelvalg kan være årsagen til at Mercury falder uden for.

### Fart

Når vi måler topfarten på hver påhængsmotor er den nye kinesiske Parsun overraskende hurtig med 17,1 knob, efterfulgt af Mercury med 15,5 knob.

Parsun er hele 3,4 knob hurtigere end den dårligste Yamaha med 13,7 knob. En forholdsvis stor difference mellem disse små motorer. Japanske Tohatsu har den tredjebedste topfart med 15,2 knob, men når vi tager 1000 omdrejninger pr. minut fra topfarten og derefter yderligere 500 omdrejninger, og så videre, er Tohatsu, trods det mindre cylindervolumen, mærkbart hurtigere og stærkere end nogen af konkurrenterne.

**Fartgennemsnittet på samtlige målte omdrejningstal med to personers belastning, fra maks. omdrejninger ned til 4000 omdrejninger pr. minut ved maks. omdrejninger:**

Tohatsu 9,8 . . . 8,0 knob  
 Parsun 9,9 . . . 7,8 knob  
 Mercury 9,9 . . . 7,5 knob  
 Selva 9,9 . . . 7,1 knob  
 Honda BF10 . . . 7,0 knob  
 Suzuki 9,9 . . . 6,8 knob  
 Yamaha 9,9 . . . 6,6 knob

**I gennemsnit er der ikke mere end 1,4 knob mellem motorerne.**

### Brændstofforbrug

Ser vi på brændstofforbruget med to personer om bord så måler vi maks. omdrejninger og på givne farter, ikke på omdrejningstal. På den måde får vi en direkte sammenligning mellem motorerne på hver given fart, som er maks. omdrejninger, 12 knob, 9 knob, 6 knob og til slut 4 knob.

**Gennemsnit af brændstofforbruget med to pers. belastning ved en specifik fart: 4 - 6 - 9 og 12 knob samt topfart:**

Tohatsu 9,8 . . . 0,22 l/sømil  
 Mercury 9,9 . . . 0,22 l/sømil  
 Honda BF10 . . . 0,23 l/sømil  
 Suzuki 9,9 . . . 0,26 l/sømil  
 Selva 9,9 . . . 0,28 l/sømil  
 Yamaha 9,9 . . . 0,28 l/sømil  
 Parsun 9,9 . . . 0,30 l/sømil

**Det er kun småpenge der skiller, hvis vi omregner forskellen på forbruget til penge.**

Der er ikke megen forskel mellem motorerne ved maks. omdrejninger.

Mercury er mest økonomisk med 0,23 liter/sømil mens Yamaha er dårligst med 0,28 liter/sømil. Ser vi nærmere på forbruget fra 12 knob og ned til 4 knob er Tohatsu mest →

## Mercury & Tohatsu

Amerikanske Mercury 9,9 4-takts og japanske Tohatsu 9,8 4-takts er begge fremstillet af Tohatsu Corporation. Motorerne er næsten identiske bortset fra stafferingerne på kåben samt at Mercury har gearfunktionen indbygget i gashåndtaget og "Primerchoker". Tohatsu har sit gearhåndtag placeret på forsiden af motoren samt automatisk choker.

Motorerne har mindste cylindervolumen i klassen med 209 cc, to cylinder på række, overliggende knastaksel samt to ventiler pr. cylinder. Brændstofforsyning sker via karburatoren. Generatoren giver 12V-6A, effekten er 9,9 hk og vægten 37 kg, den letteste i klassen. Motoren har overophednings-alarm, olietryks-indikator og tilt med fem indstillinger. Der er gas- og styrebremse.



### Honda

Japanske Honda BF10 4-takt har en cylindervolumen på 222 cc, to cylinder på række, karburator med accelerationspumpe, enkel overliggende knastaksel samt to ventiler pr. cylinder. Motorenheden er konstrueret og fremstillet af Honda og kom i efteråret 2000. Lillesøsteren BF8 er, for øvrigt, baseret på samme blok. Generatoren

### Parsun

Kinesiske Parsun 9,9 4-takts er ny fra i år og har to cylinder på række, overliggende knastaksel, cylindervolumen på 323 cc og er meget lig Yamaha 9,9 hk 4-takts. Modellen findes med gearhåndtag på motorens forside, kort eller langt ben og kommer senere med el-start og fjernbetjening. Der er friktionsbremse til gashåndtaget, men det savnes til styringen. Vægt 49 kg (den tungeste i klassen).

Parsun 9,9 er både CE og EPA (Environmental Protection Agency) godkendt og er betydelig bil-



tal med Mercurys bundtal på 14,1 sekunder, så er Parsun og Tohatsu hele otte sekunder hurtigere, som kan opfattes som en evighed.

Honda får tredjebedste resultat mens der er "dødt løb" mellem Yamaha, Selva og Suzuki. Forkert propelvalg kan være årsagen til at Mercury falder uden for.

### Fart

Når vi måler topfarten på hver påhængsmotor er den nye kinesiske Parsun overraskende hurtig med 17,1 knob, efterfulgt af Mercury med 15,5 knob.

Parsun er hele 3,4 knob hurtigere end den dårligste Yamaha med 13,7 knob. En forholdsvis stor difference mellem disse små motorer. Japanske Tohatsu har den tredjebedste topfart med 15,2 knob, men når vi tager 1000 omdrejninger pr. minut fra topfarten og derefter yderligere 500 omdrejninger, og så videre, er Tohatsu, trods det mindre cylindervolumen, mærkbart hurtigere og stærkere end nogen af konkurrenterne.

**Fartgennemsnittet på samtlige målte omdrejningstal med to personers belastning, fra maks. omdrejninger ned til 4000 omdrejninger pr. minut ved maks. omdrejninger:**

Tohatsu 9,8 . . . 8,0 knob  
 Parsun 9,9 . . . 7,8 knob  
 Mercury 9,9 . . . 7,5 knob  
 Selva 9,9 . . . 7,1 knob  
 Honda BF10 . . . 7,0 knob  
 Suzuki 9,9 . . . 6,8 knob  
 Yamaha 9,9 . . . 6,6 knob

**I gennemsnit er der ikke mere end 1,4 knob mellem motorerne.**

### Brændstofforbrug

Ser vi på brændstofforbruget med to personer om bord så måler vi maks. omdrejninger og på givne farter, ikke på omdrejningstal. På den måde får vi en direkte sammenligning mellem motorerne på hver given fart, som er maks. omdrejninger, 12 knob, 9 knob, 6 knob og til slut 4 knob.

**Gennemsnit af brændstofforbruget med to pers. belastning ved en specifik fart: 4 - 6 - 9 og 12 knob samt topfart:**

Tohatsu 9,8 . . . 0,22 l/sømil  
 Mercury 9,9 . . . 0,22 l/sømil  
 Honda BF10 . . . 0,23 l/sømil  
 Suzuki 9,9 . . . 0,26 l/sømil  
 Selva 9,9 . . . 0,28 l/sømil  
 Yamaha 9,9 . . . 0,28 l/sømil  
 Parsun 9,9 . . . 0,30 l/sømil

**Det er kun småpenge der skiller, hvis vi omregner forskellen på forbruget til penge.**

Der er ikke megen forskel mellem motorerne ved maks. omdrejninger.

Mercury er mest økonomisk med 0,23 liter/sømil mens Yamaha er dårligst med 0,28 liter/sømil. Ser vi nærmere på forbruget fra 12 knob og ned til 4 knob er Tohatsu mest →

## Mercury & Tohatsu

Amerikanske Mercury 9,9 4-takts og japanske Tohatsu 9,8 4-takts er begge fremstillet af Tohatsu Corporation. Motorerne er næsten identiske bortset fra stafferingerne på kåben samt at Mercury har gearfunktionen indbygget i gashåndtaget og "Primerchoker". Tohatsu har sit gearhåndtag placeret på forsiden af motoren samt automatisk choker.

Motorerne har mindste cylindervolumen i klassen med 209 cc, to cylinder på række, overliggende knastaksel samt to ventiler pr. cylinder. Brændstofforsyning sker via karburatoren. Generatoren giver 12V-6A, effekten er 9,9 hk og vægten 37 kg, den letteste i klassen. Motoren har overophednings-alarm, olietryks-indikator og tilt med fem indstillinger. Der er gas- og styrebremse.



### Honda

Japanske Honda BF10 4-takt har en cylindervolumen på 222 cc, to cylinder på række, karburator med accelerationspumpe, enkel overliggende knastaksel samt to ventiler pr. cylinder. Motorenheden er konstrueret og fremstillet af Honda og kom i efteråret 2000. Lillesøsteren BF8 er, for øvrigt, baseret på samme blok. Generatoren

### Parsun

Kinesiske Parsun 9,9 4-takts er ny fra i år og har to cylinder på række, overliggende knastaksel, cylindervolumen på 323 cc og er meget lig Yamaha 9,9 hk 4-takts. Modellen findes med gearhåndtag på motorens forside, kort eller langt ben og kommer senere med el-start og fjernbetjening. Der er friktionsbremse til gashåndtaget, men det savnes til styringen. Vægt 49 kg (den tungeste i klassen).

Parsun 9,9 er både CE og EPA (Environmental Protection Agency) godkendt og er betydelig bil-



Mercury og Tohatsu fås også med langt ben samt med elstart og fjernbetjeningsboks.

Prisen for den korte model er 16.995 kr. for Mercury og 15.800 kr. for Tohatsu. Ønsker man en Mercury med langt ben koster den 17.495 kr, og en lang model Tohatsu koster 16.100 kr.



Tohatsu 9,8 bliver testvinder i 2007 i segmentet 10 hk påhængsmotorer. Gennemsnitligt hurtigst og mest økonomisk til en fornuftig pris taler sit tydelige sprog. At Tohatsu desuden er stærk i accelerationsmomentet, med fine målinger i støjniveau og momentet og vejer mindst, forstærker positionen yderligere.



En service-tekniiker fra hvert firma hjalp til med montering af motor og sørgede for at der var monteret de rigtige propeller.

Honda BF10 gør det godt i denne test med hensyn til både brændstof-, accelerations- og støjniveau. Motoren udstråler kvalitet i form af lavt støjniveau, herlig gang og smart design. Et par knob mere på toppen står dog på ønskelisten.

giver 12V-6A, effekten er 10 hk og vægten 42 kg. BF10 fås med kort, langt og ekstra langt ben samt med reguleringshåndtag og elstart hvis man ønsker. På den elstartende motor findes også automatisk choker.

BF10 har gearhåndtag på motorens forside, friktionshåndtag for gashåndtag og styring og motorophæng som eliminerer vibrationer. Lampeudtag er standard samt et smart kontrolsystem som omfatter overophednings-alarmer, begrænsning af omdrejninger og olietryks-alarmer.

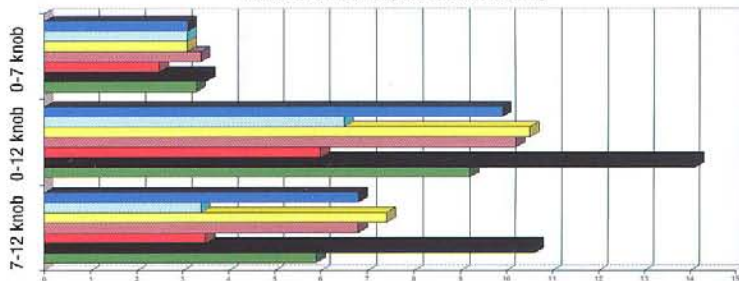
Prisen er ca. 20.900 kr. for den korte model og ca. 21.400 kr. for den lange.

Den nye Parsun og Honda deler andenpladsen. Motiveringen angående Parsun er følgende: Hurtigst i topfart, kvik i accelerationsmomentet og udstyret med det nødvendige til en meget fordelagtig pris. Et godt køb hvis man ser bort fra minusserne i form af en noget dårlig brændstoføkonomi og et højere støjniveau. Hvordan kvaliteten holder sammenlignet med konkurrenterne må tiden vise.

ligere end sine konkurrenter. Den korte model koster 15.900 kr. og den lange 16.400 kr.

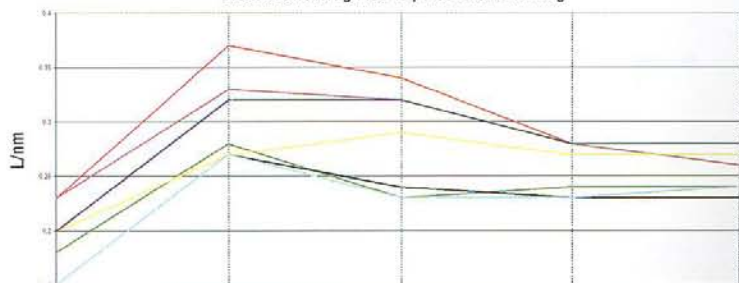
Kinesiske Parsun blev grundlagt i 2001 og fabrikken ligger i Suzhou i Jiangsu provinsen ca. 100 km øst for Shanghai i det nordøstlige Kina. Der er 280 ansatte og der produceres udover påhængsmotorer bl.a. vandpumper, generatorer og industrimotorer.

Acceleration med to personers belastning



Knob	7-12	0-12	0-7	Knob	7-12	0-12	0-7	Knob	7-12	0-12	0-7
Honda	5,9	9,2	3,3	Selva	6,8	10,2	3,4	Tohatsu	3,4	6,5	3,1
Mercury	10,6	14,1	3,5	Suzuki	7,4	10,5	3,1	Yamaha	6,8	9,9	3,1
Parsun	3,5	6,0	2,5								

Brændstofforbrug med to personers belastning



Knob	4	6	9	12	Topfart
Honda	0,18	0,28	0,23	0,24	0,24
Mercury	0,15	0,27	0,24	0,23	0,23
Parsun	0,23	0,37	0,34	0,28	0,26
Selva	0,23	0,33	0,32	0,28	0,26
Suzuki	0,20	0,27	0,29	0,27	0,27
Tohatsu	0,15	0,27	0,23	0,23	0,24
Yamaha	0,20	0,32	0,32	0,28	0,28

Honda 10 hk 4-takts = ... Grøn  
 Mercury 9,9 hk 4-takts = ... Sort  
 Parsun 9,9 hk 4-takts = ... Rød  
 Selva 9,9 hk 4-takts = ... Rosa  
 Suzuki 9,9 hk 4-takts = ... Gul  
 Tohatsu 9,8 hk 4-takts = ... Lyseblå  
 Yamaha 9,9 hk 4-takts = ... Blå

### Testbåden Buster XS

Længde: ..... 4,15 m  
Bredde: ..... 1,65 m  
Vægt: ..... 151 kg  
Maks. motoreffekt,  
(kort ben): ..... 15 hk  
Antal personer: ..... 4  
Generalagent:  
Yamaha Motor Scandinavia



økonomisk og Parsun dårligst. Det skiller tydeligt ved 6 knob hvor Suzuki, Tohatsu og Mercury er mest økonomisk med 0,27 liter/sømil og Parsun dårligst med 0,37 liter/sømil.

Bortset fra målingerne på 4 knob kan vi konstatere at størstedelen af motorerne bruger mindst med gasen i bund.

### Støjniveau i decibel (A)

Honda har altid ligget i top når det gælder støjniveau-måling. BF10 støjer mindst sammenlignet med sine konkurrenter ved samtlige fartmålinger. Her er Parsun absolut den værste. I hvert fald ved de fartområder man normalt sejler i med denne bådtype. Hele 6 dBA med gassen i bund adskiller behagelige Honda og Parsun. Selv Yamaha støjer i overkanten mellem 9 knob og maks. omdrejninger.

Udover Honda, der er i en klasse for sig selv, præsterer både Tohatsu og Mercury et pænt støjniveau på mellem 4-12 knob. Alle motorer bortset fra Parsun og Yamaha har et godkendt støjniveau.

(10 dBA svarer i princippet til en fordobling af støjniveauet for mennesker).

### Miljø

Alle motorer i testen er CE-godkendte og klarer de nuværende hårde miljøkrav.

Konklusionen må blive at alle motorer er veludstyret, lette at starte og går jævnt, fint og røgfrit i hele omdrejningsregistret og uden nævneværdige tekniske forskelle.

Det som er mest bemærkelsesværdigt er, at der er så stor forskel i prisen mellem den billigste og den dyreste. Dyrest er Honda 10 hk til 20.900 kr. med kort ben og med styrestang og den billigste er Parsun som koster 15.900 kr. Alt-så en forskel på 5000 kr. eller næsten 30 %. Måske betaler man ekstra for højere kvalitet eller også er der for mange mellemlid ind i den vejledende udsalgspris.

## Suzuki

Japanske Suzuki 9,9 4-takts har en cylindervolumen på 302 cc, to cylinder på række, karburator med accelerationspumpe, enkel overliggende knastaksel sam- to ventiler pr. cylinder. Motorenheden er konstrueret og fremstillet af Suzuki og den seneste model kom i 2005. Storesøsteren Suzuki DF15 er baseret på samme motorblok. Generatoren giver 12V-6A, effekten er 9,9

## Yamaha & Selva

Japanske Yamaha F9,9 4-takts og italienske Selva 9,9 4-takts er identiske bortset fra fabrikatet på propellerne og kåbens stafferinger. Cylindervolumen er på 323 cc og de har som de øvrige motorer i klassen to cylinder på række, karburator, enkel overliggende knastaksel og to ventiler pr. cylinder. Motorerne er konstruerede og fremstillet af Yamaha og kom på markedet allerede i efteråret 1997. Generatoren giver 12V-6A, effekten er 9,9 hk og vægten 45 kg. Motorenheden er udrustet med begrænsning af omdrejninger, olietryks-alarm, tilt samt gas- og styrebremse. Både Yamaha og Selva har storesøstre i form af 15 hk baseret på samme motorblok og fås med langt ben og med gashåndtag og elstart.

Yamaha 9,9 koster 19.590 kr. for en kortbenet, der dækker 90% af salget. Med langt ben betales 500 kr. mere. Selva 9,9 med kort ben koster 19.500 kr. og man skal betale 19.900 kr. for en Selva med langt ben. Selva 15 hk koster hhv. 19.100 kr. og 19.400 kr.

Senere på året kommer Yamaha med en helt ny 9,9 hk, men hvad der er under kåben vides endnu ikke.

### Mercury 9,9 4-takts

### Tohatsu 9,8 4-takts

### Honda BF10 4-takts

### Parsun 9,9 4-takts

Belastning i test: .....	2 pers	2 pers	2 pers	2 pers
Propeller i test: .....	9" (3 blad)	7" (3 blad)	9,25" (4 blad)	10" (3 blad)
Maks. omdrejninger (2 pers): .....	5500	6000	5300	5300
Motorstype: .....	4-takts/2 cyl/OHC	4-takts/2 cyl/OHC	4-takts/2 cyl/OHV	4-takts/2 cyl/OHC
Cylindervolumen: .....	209 cc	209 cc	222 cc	323 cc
Effekt i hk (kW): .....	9,9 (7,3)	9,8 (7,2)	9,9 (7,3)	9,9 (7,3)
Vægt: .....	38 kg	37 kg	42 kg	49 kg
Brændstofs-system: .....	Karburator	Karburator	Karburator	Karburator
Tændingssystem: .....	CD-tænding	CD-tænding	PGM-IG	CD-tænding
Diameter x slaglængde: .....	55 x 44 mm	55 x 44 mm	58 x 42 mm	59 x 59 mm
Generator: .....	12V-6A	12V-6A	12V-6A	12V-6A
Omdrejningsområde, o/min: .....	5000-6000	5000-6000	5000-6000	4500-5500
Udveksling: .....	2,08:1	2,08:1	2,33:1	2,08:1
Totalvægt (båd+motor): .....	189 kg	188 kg	193 kg	200 kg
Tilt: .....	Ja	Ja	Ja	Ja
Pris (kort/lang) .....	16.995/17.495 kr.	Kampagnepris 15.800/16.100 kr.	20.900/21.400 kr.	15.900/16.400 kr.

Importer:

Ketner Outdoor A/S  
www.ketner-outdoor.dk

Con-Mec A/S  
www.tohatsu.dk

Tima Products A/S  
www.tima.dk

Texas Marine A/S  
www.texas.dk

hk og motoren vejer 44 kg. Suzuki 9,9 findes også i en fjernbetjent/elstartet model.

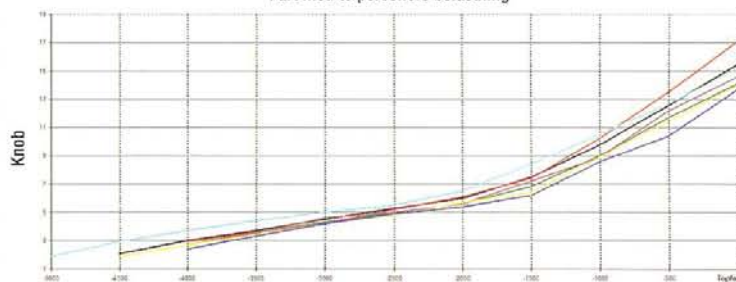
Motorenheden er i øvrigt også udstyret med fremført gearskifte-håndtag, olietryks-, temperatur- og overomdrejningsalarm. Pris for en 9,9 hk med kort ben er 16.500 kr. Med langt ben er prisen 16.950 kr. Merpris for fjernbetjent/elstart er 2545 kr. (2008-pris).



Suzuki, Yamaha, Selva og Mercury får her fornøjelsen af at dele fjerdepladsen. Der gives dog et plus til Mercury for at være den eneste der har gearskiftet indbygget i gashåndtaget.

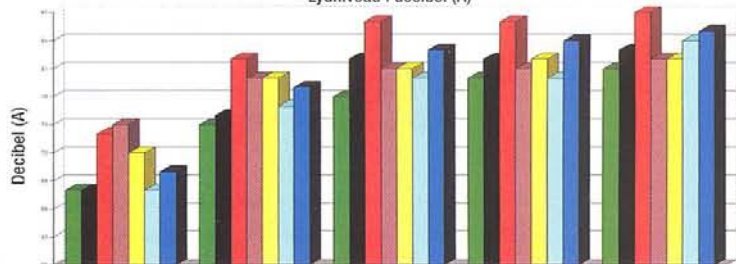


Fart med to persons belastning



	-5000	-4500	-4000	-3500	-3000	-2500	-2000	-1500	-1000	-500	Topfart
Honda	2,7	3,0	3,6	4,3	5,0	5,6	6,8	8,0	9,0	11,7	14,1
Mercury	2,1	3,0	3,7	4,5	5,3	6,0	7,5	9,8	12,6	15,5	17,1
Parsun	2,9	3,6	4,2	4,8	5,2	6,1	7,4	10,2	13,5	17,1	17,1
Selva	2,7	3,5	4,6	5,0	5,6	7,2	8,9	12,2	14,6	14,6	14,6
Suzuki	1,9	2,7	3,4	4,2	4,8	5,7	6,4	8,9	11,4	14,0	14,0
Tohatsu	1,9	2,9	3,7	4,4	5,0	5,5	6,5	8,4	10,5	12,7	15,2
Yamaha	2,4	3,3	4,2	4,9	5,4	6,2	8,6	10,4	13,7	13,7	13,7

Lydniveau i decibel (A)



Knob	4	6	9	12	Topfart
Honda	68	75	78	80	81
Mercury	68	76	82	82	83
Parsun	74	82	86	86	87
Selva	75	80	81	81	82
Suzuki	72	80	81	82	82
Tohatsu	68	77	80	80	84
Yamaha	70	79	83	84	85

Honda 10 hk 4-takts = ... Grøn  
 Mercury 9,9 hk 4-takts = ... Sort  
 Parsun 9,9 hk 4-takts = ... Rod  
 Selva 9,9 hk 4-takts = ... Rosa  
 Suzuki 9,9 hk 4-takts = ... Gul  
 Tohatsu 9,8 hk 4-takts = ... Lyseblå  
 Yamaha 9,9 hk 4-takts = ... Blå

Suzuki DF9,9 4-takts

Yamaha F9,9 4-takts

Selva 9,9 4-takts

	Suzuki DF9,9 4-takts	Yamaha F9,9 4-takts	Selva 9,9 4-takts
..... 2 pers .....	..... 2 pers .....	..... 2 pers .....	..... 2 pers .....
..... 8" (3 blad) .....	..... 8" (3 blad) .....	..... 9" (3 blad) .....	..... 5300 .....
..... 5400 .....	..... 5300 .....	..... 5300 .....	..... 5300 .....
..... 4-takts/2 cyl/OHC .....	..... 4-takts/2 cyl/OHC .....	..... 4-takts/2 cyl/OHC .....	..... 4-takts/2 cyl/OHC .....
..... 302 cc .....	..... 323 cc .....	..... 323 cc .....	..... 323 cc .....
..... 9,9 (7,3) .....	..... 9,9 (7,3) .....	..... 9,9 (7,3) .....	..... 9,9 (7,3) .....
..... 44 kg .....	..... 45 kg .....	..... 45 kg .....	..... 45 kg .....
..... Karburator .....	..... Karburator .....	..... Karburator .....	..... Karburator .....
..... Digital CDI .....	..... CD-tænding .....	..... CD-tænding .....	..... CD-tænding .....
..... 58 x 57 mm .....	..... 59 x 59 mm .....	..... 59 x 59 mm .....	..... 59 x 59 mm .....
..... 12V-6A .....	..... 12V 6A .....	..... 12V-6A .....	..... 12V-6A .....
..... 4500-5500 .....	..... 4500-5500 .....	..... 4500-5500 .....	..... 4500-5500 .....
..... 1,92:1 .....	..... 2,08:1 .....	..... 2,08:1 .....	..... 2,08:1 .....
..... 195 kg .....	..... 196 kg .....	..... 196 kg .....	..... 196 kg .....
..... Ja .....	..... Ja .....	..... Ja .....	..... Ja .....
..... 16.500/16.950 kr. ....	..... 19.990/19.990 kr. ....	..... 19.500/19.900 kr. ....	..... 19.500/19.900 kr. ....

Johs. Thornam AS  
www.thornam.dk

Yamaha Motor Scandinavia  
www.yamaha-motor.dk

Fred. Rasmussen, Odense ApS  
www.fred-rasmussen.dk

Fart med to persons belastning

- Kinesiske Parsun er overraskende hurtigt med 17,1 knob i topfart. Hele 3,4 knob hurtigere end Yamaha som her præsterer dårligst med 13,7 knob.
- Japanske Tohatsu har tredjebedste måling med 15,2 knob men når vi mindsker med 1000 omdrejninger pr. minut fra maks. omdrejning og derefter 500 omdrejninger igen og igen er Tohatsu, på trods af mindste cylindervolumen, både hurtigere og stærkere end de andre.

Brændstofforbrug med to persons belastning

- Her måler vi brændstofforbruget på given fart og på maks. omdrejninger og ikke på omdrejningstal. På den måde får vi en direkte sammenligning mellem motorerne på hver given fart.
- Der er marginal forskel mellem motorerne på maks. omdrejninger. Mercury er bedst med 0,23 liter/sømil og Yamaha er dårligst med 0,28 liter/sømil.
- Fra 12 knob til 4 knob er Tohatsu bedst og Parsun dårligst.

Acceleration med to persons belastning

- Parsun og Tohatsu er kvikkest i accelerations-momentet mens Mercury er langsomst.
- Fra 0-12 knob er Parsun hele 8,1 sek. hurtigere end Mercury. Mellem Yamaha, Honda, Selva og Suzuki er der "dødt løb".

Støjniveau i decibel (A)

- Honda BF10 støjer mindst og Parsun mest af alle i alle hastigheder undtagen ved 4 knob, hvor Selva støjer mest.